

LA REVUE

Volume 21 n°183

Vendredi 25 septembre 2015

DE L'OBSERVATOIRE POPULAIRE DE LAVAL

O.P.L. Astronomie - 33bis, allée du Vieux-Saint-Louis, B.P. 1424, 53014 LAVAL CEDEX.

Tél. 02 43 67 05 06 ou 02 43 56 43 42 port. : 06 81 87 40 10 e-mail opl.astronomie@fal53.asso.fr

Le mot du président

Un mot de bienvenue à chaque nouvelle personne rejoignant l'OPL aujourd'hui et à tous les passionnés d'astronomie des années passées en vue de repartir pour une nouvelle année de découvertes.

Après l'été, période de vacances, de changement de rythmes de vie et d'occasions d'ouverture à d'autres horizons, la première rencontre de septembre marque le lancement d'une nouvelle année d'activités. Cependant, au cours de chaque été, l'OPL anime «la nuit des étoiles» et nous remercions chaleureusement tous les participants qui permettent le bon déroulement de cette importante manifestation qui attire un public nombreux.

Vous prendrez connaissance du programme des activités de l'OPL qui s'affinera tout au cours de l'année. Les réunions mensuelles sont des réunions d'informations, d'échanges de connaissances, d'expériences, de propositions, avec toujours une place pour l'observation si le temps le permet et un exposé sur un sujet proposé et souvent en relation avec l'actualité astronomique.

Comme pour toutes les associations, lors de la rentrée c'est le moment de prévoir le renouvellement de l'adhésion à l'OPL, toutes les coordonnées dans ce journal.

Nous éditons toujours une revue pour chaque réunion mais grand nombre de communications se font entre chaque rencontre par mél ou tél. Nous rappelons aussi qu'une association est riche de ses membres.

Bernard Lemonnier



Guillaume Cannat, guide du ciel 2015-2016

Manifestation nationale de sensibilisation à la pollution lumineuse.

Fêtez la nuit noire ! 10 OCT. 2015 7ème édition

LE JOUR de la NUIT

www.lejourdelanuit.fr Samedi 10 octobre de 20h à 22h30
Salle des Charmilles à Changé (53)
Planétarium, observation aux télescopes
Balade nocturne

Le programme de l'OPL sur www.fal53.asso.fr/opl/

Nous relayons l'opération de protection du ciel et de l'environnement nocturne avec le jour de la nuit le samedi 10 octobre à 20h à Changé. Nous en profiterons pour remettre les prix aux jeunes qui avaient réalisés des **coloriages du système solaire** lors de la nuit des étoiles



Planétarium (Hilard)

Prochaines séances le **dimanche 8 nov. (14h15, 15h15, 16h30), le dimanche 7 décembre (14h15, 15h15, 16h30)**

Tarifs : 3€, - de 14ans : 2€ -3ans : gratuit 17, rue d'Hilard, Laval.

Mais aussi lors du jour de la nuit (gratuit)

Si vous êtes sur **FACEBOOK** :

'aimer' la page 'PLANETARIUM de LAVAL'



junior



FAL 53

Eclipse de Lune du 28 septembre 2015

par Bernard Lemonnier

La première éclipse totale de la Lune visible intégralement en Europe depuis le 21 février 2008 : un spectacle à ne pas manquer !

L'observation de ce rendez-vous astronomique est exceptionnel.

Le dimanche 27 septembre 2015, la Lune se lève à l'est, quelques minutes avant le coucher du Soleil ; elle se situe dans la constellation des Poissons.

Durant toute la première partie de la nuit son disque reste éblouissant, car il n'a pas encore atteint l'ombre de notre planète. Un peu après 2h du matin (lundi matin), le côté gauche de Séléné (au nord de l'océan des Tempêtes) s'avance dans la zone de pénombre qui enveloppe le cône d'ombre terrestre et son éclat s'affaiblit progressivement.

Une heure plus tard, vers **3 h 07 min**, c'est le début de l'entrée dans l'ombre, c'est là que commence le spectacle !. La Lune se situe alors à une quarantaine de degrés de hauteur au-dessus de l'horizon sud-sud-ouest.

A partir de **4 h 11 min** le disque lunaire est plongé dans l'ombre de la Terre et il y reste durant près de **72 minutes** qui est la durée de l'éclipse totale.

Lorsque la Lune commence à sortir de l'ombre, vers **5 h 23 min**, elle trône à près de 25 degrés au-dessus de l'horizon ouest-sud-ouest. Il lui faut une petite heure pour quitter l'ombre, presque autant pour s'extraire de la pénombre, et le beau globe lunaire qui vous indique l'ouest au moment du lever du Soleil (le lundi 28) a retrouvé son lustre habituel.

L'observation d'une éclipse totale de Lune peut se pratiquer à l'œil nu et elle ne présente rigoureusement aucun danger – rien à voir avec une éclipse de Soleil ! Si vous utilisez un instrument – jumelles, lunette, télescope – le spectacle n'en sera que plus beau.

**La prochaine éclipse totale de Lune visible en France :
27 juillet 2018**

<http://www.calendrier-lunaire.net/eclipse-14-mars-2018#t>
ou <http://www.imcce.fr/promenade/pages3/334.html>



Sous titrage de vidéos (Jérôme Galard)

L'OPL est impliqué dans des associations et collectifs locaux et nationaux pour que nos activités soient accessibles à un large public. Des avancées technologiques et un peu de rigueur peuvent nous permettre de nous améliorer. Par exemple pour les personnes sourdes ou malentendantes les sous titrages sont nécessaires.

Pour la plupart des films qui sont beaucoup diffusés les textes ont été écrits. Youtube offre la possibilité de synchroniser un texte 'brut' avec la vidéo. Si on n'a pas le texte on peut faire une reconnaissance par youtube également, c'est une économie de temps mais ça demande de revoir les textes. Hubert Reeves avec son accent québécois ça a demandé plus de temps que 'un oeil sur les autres mondes' que l'on va voir ce soir et que l'on peut retrouver sur youtube. On peut aussi faire la reconnaissance vocale (en anglais) et la traduction en français, toujours sur youtube (c'est automatisé)... mais pour l'instant c'est encore très moyen, il faut beaucoup retoucher le texte mais déjà il est synchronisé.

La technique :

- soit la vidéo est sur youtube et vous activez les sous-titrages et dans 'paramètres' (forme de roue dentée) la traduction demander en français si c'est en anglais' mais c'est loin d'être parfait.

- si la vidéo n'est pas sur youtube ou si elle n'offre pas la possibilité d'être sous-titrée, essayer de la télécharger (il y a des outils comme downloadhelper), créer un compte sur youtube (gratuit et rapide), télécharger la vidéo sur votre espace. ensuite faite la reconnaissance automatique ou intégrer un fichier texte que vous avez récupéré ou réalisé il sera synchronisé. On peut extraire le fichier de sous titrage, le corriger avec un traitement de texte classique et le remettre.

Vous trouverez ici quelques vidéos que j'ai traduites avec ces méthodes dont Hubert Reeves !:

<https://www.youtube.com/channel/UCvZji5APUhM-Xi1JyFgi0DQ>

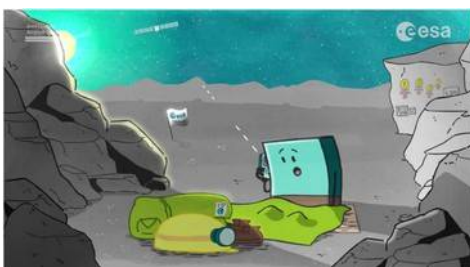
DERNIÈRES NOUVELLES

Comète Rosetta

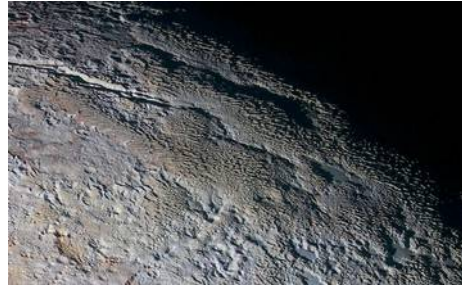
Le site de l'agence spatiale européenne (ESA) est très souvent remis à jour avec de nouvelles images de Rosetta et des vidéos qui expliquent certains phénomènes. Elles sont rarement traduites en français mais une récente de juillet l'est et explique comment les instruments de Rosetta et Philaé permettent d'avoir des informations sur l'origine de la vie.



Plus humoristique et visuelle des explications simples pour les enfants avec des sondes animées. Celle ci est nouvelle et actualisée avec Philaé qui fait ce qu'elle peut pour nous envoyer des informations. Une autre plus ancienne expliquait plus complètement la mission. Nous ne sommes pas les meilleurs en communication mais ce côté artistique avec une sonde qui s'humanise est original et peut donner envie aux jeunes de s'orienter vers ces métiers.



Pluton



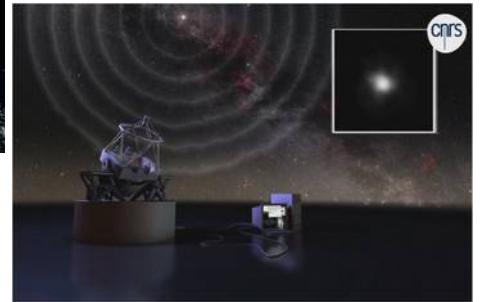
De nouveaux clichés plus détaillés de Pluton transmis ces derniers jours par la sonde spatiale New Horizons révèlent une diversité et une complexité de reliefs déroutantes, sans pareils dans le système solaire, selon les scientifiques de la NASA. " Pluton nous montre une diversité de reliefs et une complexité de formations géologiques jamais observées dans l'exploration du système solaire", a résumé le principal scientifique de la mission, Alan Stern, du Southwest Research Institute (SwRI).



Pendant son passage rapide près de Pluton, le 14 juillet, tous les ordinateurs et l'énergie de la sonde New Horizon ont été utilisés pour la prise de photos, les mesures des autres instruments... Maintenant elle transmet les photos vers la Terre et cela va prendre plusieurs mois avec beaucoup de surprises dans ces régions peu connues du système solaire

Un œil sur les autres mondes

Sphère, un œil sur les exoplanètes
10.07.2015 CNRS



L'instrument Sphère équipe un des quatre miroirs géants du Very Large Telescope (VLT) au Chili. Objectif : voir directement les planètes extrasolaires. Un exploit technique comparable à vouloir distinguer, depuis Paris, la flamme d'une chandelle située à 30 centimètres d'un phare à Marseille... Le dernier instrument installé au VLT (Very Large Telescope) permet de visualiser directement les planètes en orbite autour d'étoiles lointaines. Pour effectuer cette prouesse de précision, l'instrument Sphère s'appuie sur la technologie de l'optique adaptative, qui lui permet de s'affranchir des contraintes de l'atmosphère et permettre des observations comme si le télescope se trouvait dans l'espace !

films sous-titrés ici :

<https://www.youtube.com/channel/UCvZji5APUhm-Xi1JyFgi0DQ>

Rubrique réalisé par Jérôme Galard

Éphémérides octobre 2015

Jupiter redevient observable le matin. Elle est passée derrière le Soleil cet été.

Saturne est encore visible le soir mais difficile à repérer car sa luminosité se rapproche de nombreuses étoiles.

Vénus (appelée 'l'étoile du Berger') est très bien visible le matin

Mercure : Elle fait une apparition, elle s'écarte un peu du Soleil, elle est visible à l'œil nu.

4 octobre : dernier quartier de Lune

9 oct. : pluie d'étoiles filantes : Draconides (durée : 4 jours)

9 octobre matin : rapprochement entre la Lune et Vénus

9 octobre matin : rapprochement entre la Lune et Mars

11 octobre matin : rapprochement entre la Lune et Mercure

13 octobre : Nouvelle Lune

16 octobre : plus grande élongation de Mercure. Essayer de la repérer le matin

20 octobre : premier quartier de Lune

21 octobre : pluie d'étoiles filantes Orionides

25 octobre matin : rapprochement Vénus, Jupiter

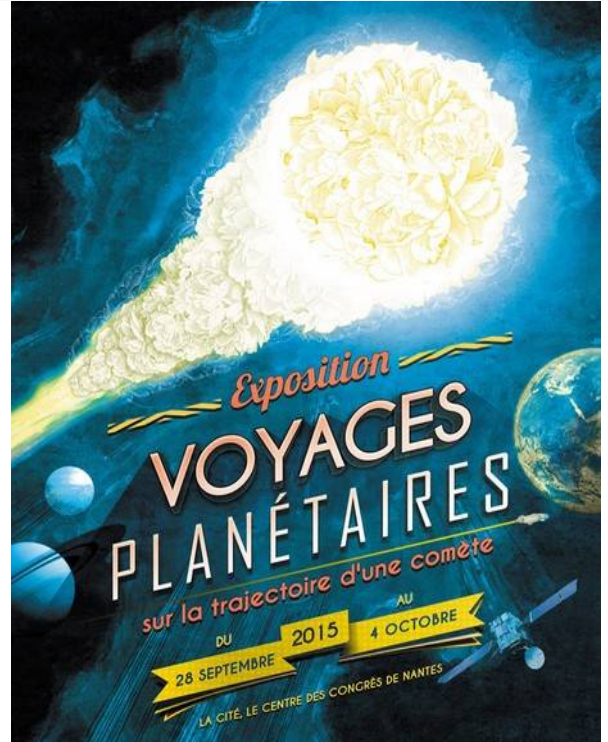
27 octobre : Pleine Lune

<http://www.astrofiles.net/calendrier/2015/octobre>

Les planétologues européens à Nantes

A l'occasion du colloque européen de Planétologie du 28 septembre au 4 octobre une exposition et des conférences de grande qualité sont organisées pour le public. Nous irons mercredi 30 après midi (contact Jérôme, départ 13h de Laval), samedi 3 (contact Bernard, un véhicule est déjà complet)

<http://www.sciences.univ-nantes.fr/lpgnantes/>



Nuit des étoiles à Laval. Une soirée pour se tourner vers les astres

Ouest France



La Nuit des étoiles, le 7 août, a été un grand succès même si la météo n'a pas été terrible. Pour la première fois, sur la Nuit des étoiles, nous avons invité une conférencière, Nadia Loury qui a captivé le public. Nous avons aussi pour la première fois une buvette... Merci à tous les adhérents qui ont aidé.

Je souhaite adhérer à l'Observatoire Populaire de Laval

NOM, Prénom : Mel, tél. :

Adresse :

Ville et code postal :

Et je verse 23€ (adulte), 30€ (famille) ou 14€ (jeune, gratuit avec le coupon pass culture) en chèque au nom de l'O.P.L. L'adhésion permet de recevoir le bulletin d'information de l'O.P.L.

* A remettre à un responsable ou à retourner à l'O.P.L.

opl.astronomie@fal53.asso.fr, Tél. : 06 81 87 40 10, www.fal53.asso.fr/opl

Directeur de publication : B. Lemonnier,

Réalisation J. Galard, Rédaction, B.

Lemonnier, E. Rybak, J. Galard,

Impression : FAL53, Tirage : 50,

ISSN : 2267-2486

FÉDÉRATION MAYENNE



Fédérée à la Fédération de la Ligue de l'enseignement- FAL53

Membre des associations nationales :

- L'Association Française d'Astronomie (AFA)
- Association des Planétariums de Langue Française (APLF)
- Planète Sciences
- Association nationale de protection du Ciel et de l'Environnement Nocturne (ANPCEN)
- Collectif Astronomie Vers Tous (AVT)

